

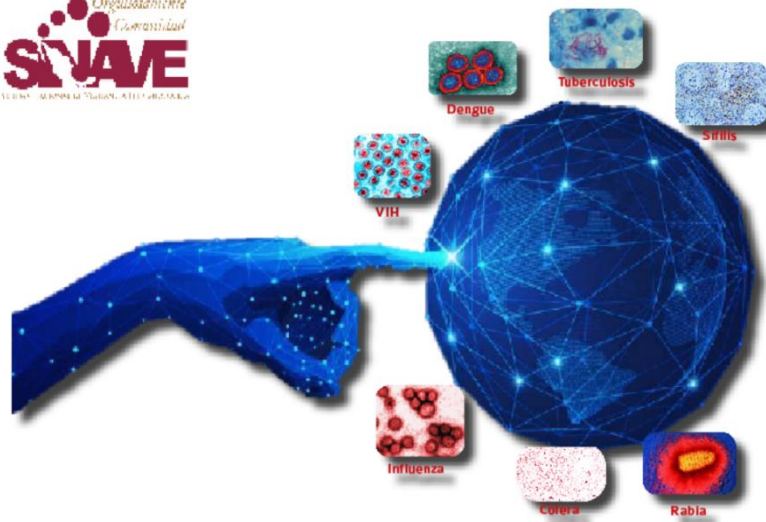


COLIMA
Gobierno del Estado

Salud

Servicios de Salud del Estado de Colima
Dirección de Servicios de Salud
Subdirección de Epidemiología

Boletín Epidemiológico Estadístico
Año 9, Número 08



Viernes 08 de marzo de 2024



COLIMA
Gobierno del Estado

Salud

Comité Editorial

DCM. Martha Irazema Cárdenas Rojas
Directora de Servicios de Salud

Dr. Luis Arturo Hernández Gálvez
Subdirector de Epidemiología

Editor

Dr. Luis Arturo Hernández Gálvez

Captura

L.A.P. Y C.P. Jesús Adrián Murguía Calvario
C. Ana Lilia Lepe Vázquez

**Diez principales causas de morbilidad
Municipio de Armería
2023 vs 2024***

Diagnóstico	2023 No. de casos	2024 No. de casos	% de variación	Tasa 2024**
<i>Infecciones respiratorias agudas</i>	1,156	1,061	-8.2%	294
<i>Dengue no grave</i>	10	258	+2,480.0%	72
<i>Intoxicación por picadura de alacrán</i>	202	251	+24.3%	70
<i>Infección de vías urinarias</i>	168	159	-5.4%	44
<i>Infecciones intestinales por otros organismos y las mal definidas</i>	89	103	+15.7%	29
<i>Úlceras, gastritis y duodenitis</i>	41	51	+24.4%	14
<i>Asma</i>	36	27	-25.0%	7
<i>Otitis media aguda</i>	34	27	-20.6%	7
<i>Vulvovaginitis</i>	23	25	+8.7%	7
<i>Diabetes mellitus no insulino dependiente [Tipo II]</i>	12	22	+83.3%	6

Fuente: SUAVE 2023 - 2023.

* Información preliminar, acumulada al 24 de febrero de 2024.

** Por 10,000 habitantes.

“El orden de las primeras 10 causas, se toma con base al año 2024”

**Diez principales causas de morbilidad
Municipio de Colima
2023 vs 2024***

Diagnóstico	2023 No. de casos	2024 No. de casos	% de variación	Tasa 2024**
<i>Infecciones respiratorias agudas</i>	5,112	6,249	+22.2%	345
<i>Infecciones intestinales por otros organismos y las mal definidas</i>	1,055	1,354	+28.3%	75
<i>Infección de vías urinarias</i>	872	1,001	+14.8%	55
<i>Obesidad</i>	507	561	+10.7%	31
<i>Gingivitis y enfermedad periodontal</i>	458	540	+17.9%	30
<i>Depresión</i>	157	422	+168.8%	23
<i>Hipertensión arterial</i>	281	412	+46.6%	23
<i>Insuficiencia venosa periférica</i>	134	400	+198.5%	22
<i>Úlceras, gastritis y duodenitis</i>	268	361	+34.7%	20
<i>Diabetes mellitus no insulino dependiente [Tipo II]</i>	331	328	-0.9%	18

Fuente: SUAVE 2023 - 2023.

* Información preliminar, acumulada al 24 de febrero de 2024.

** Por 10,000 habitantes.

“El orden de las primeras 10 causas, se toma con base al año 2024”

Diez principales causas de morbilidad
Municipio de Comala
2023 vs 2024*

Diagnóstico	2023 No. de casos	2024 No. de casos	% de variación	Tasa 2024**
<i>Infecciones respiratorias agudas</i>	330	474	+43.6%	190
<i>Infecciones intestinales por otros organismos y las mal definidas</i>	52	54	+3.8%	22
<i>Infección de vías urinarias</i>	53	50	-5.7%	20
<i>Intoxicación por picadura de alacrán</i>	35	41	+17.1%	16
<i>Otitis media aguda</i>	16	36	+125.0%	14
<i>Conjuntivitis</i>	20	24	+20.0%	10
<i>Obesidad</i>	6	21	+250.0%	8
<i>Faringitis y amigdalitis estreptocócicas</i>	28	18	-35.7%	7
<i>Úlceras, gastritis y duodenitis</i>	20	16	-20.0%	6
<i>Vulvovaginitis</i>	19	14	-26.3%	6

Fuente: SUAVE 2023 - 2023.

* Información preliminar, acumulada al 24 de febrero de 2024.

** Por 10,000 habitantes.

“El orden de las primeras 10 causas, se toma con base al año 2024”

Diez principales causas de morbilidad
Municipio de Coquimatlán
2023 vs 2024*

Diagnóstico	2023 No. de casos	2024 No. de casos	% de variación	Tasa 2024**
<i>Infecciones respiratorias agudas</i>	265	267	+0.8%	111
<i>Intoxicación por picadura de alacrán</i>	44	74	+68.2%	31
<i>Infección de vías urinarias</i>	25	45	+80.0%	19
<i>Infecciones intestinales por otros organismos y las mal definidas</i>	37	41	+10.8%	17
<i>Depresión</i>	36	28	-22.2%	12
<i>Conjuntivitis</i>	8	18	+125.0%	7
<i>Úlceras, gastritis y duodenitis</i>	16	17	+6.3%	7
<i>Vulvovaginitis</i>	7	17	+142.9%	7
<i>Otitis media aguda</i>	14	16	+14.3%	7
<i>Otras infecciones intestinales debidas a protozoarios</i>	0	8	+100.0%	3

Fuente: SUAVE 2023 - 2023.

* Información preliminar, acumulada al 24 de febrero de 2024.

** Por 10,000 habitantes.

“El orden de las primeras 10 causas, se toma con base al año 2024”

Diez principales causas de morbilidad
Municipio de Cuauhtémoc
2023 vs 2024*

Diagnóstico	2023 No. de casos	2024 No. de casos	% de variación	Tasa 2024**
<i>Infecciones respiratorias agudas</i>	758	951	+25.5%	299
<i>Infección de vías urinarias</i>	72	83	+15.3%	26
<i>Infecciones intestinales por otros organismos y las mal definidas</i>	54	73	+35.2%	23
<i>Hipertensión arterial</i>	35	27	-22.9%	8
<i>Gingivitis y enfermedad periodontal</i>	26	26	0.0%	8
<i>Conjuntivitis</i>	31	25	-19.4%	8
<i>Obesidad</i>	20	25	+25.0%	8
<i>Intoxicación por picadura de alacrán</i>	15	22	+46.7%	7
<i>Diabetes mellitus no insulín dependiente [Tipo II]</i>	23	13	-43.5%	4
<i>Vulvovaginitis</i>	8	13	+62.5%	4

Fuente: SUAVE 2023 - 2023.

* Información preliminar, acumulada al 24 de febrero de 2024.

** Por 10,000 habitantes.

“El orden de las primeras 10 causas, se toma con base al año 2024”

Diez principales causas de morbilidad
Municipio de Ixtlahuacán
2023 vs 2024*

Diagnóstico	2023 No. de casos	2024 No. de casos	% de variación	Tasa 2024**
<i>Infecciones respiratorias agudas</i>	426	372	-12.7%	580
<i>Infección de vías urinarias</i>	30	97	+223.3%	151
<i>Infecciones intestinales por otros organismos y las mal definidas</i>	93	44	-52.7%	69
<i>Intoxicación por picadura de alacrán</i>	23	43	+87.0%	67
<i>Úlceras, gastritis y duodenitis</i>	1	35	+3,400.0%	55
<i>Vulvovaginitis</i>	3	35	+1,066.7%	55
<i>Otitis media aguda</i>	32	34	+6.3%	53
<i>Asma</i>	17	14	-17.6%	22
<i>Conjuntivitis</i>	7	12	+71.4%	19
<i>Dengue no grave</i>	1	10	+900.0%	16

Fuente: SUAVE 2023 - 2023.

* Información preliminar, acumulada al 24 de febrero de 2024.

** Por 10,000 habitantes.

“El orden de las primeras 10 causas, se toma con base al año 2024”

Diez principales causas de morbilidad
Municipio de Manzanillo
2023 vs 2024*

Diagnóstico	2023 No. de casos	2024 No. de casos	% de variación	Tasa 2024**
<i>Infecciones respiratorias agudas</i>	7,702	7,441	-3.4%	355
<i>Infecciones intestinales por otros organismos y las mal definidas</i>	1,227	1,158	-5.6%	55
<i>Infección de vías urinarias</i>	1,239	1,116	-9.9%	53
<i>Obesidad</i>	487	971	+99.4%	46
<i>Úlceras, gastritis y duodenitis</i>	432	342	-20.8%	16
<i>Intoxicación por picadura de alacrán</i>	280	290	+3.6%	14
<i>Otitis media aguda</i>	271	269	-0.7%	13
<i>Gingivitis y enfermedad periodontal</i>	201	259	+28.9%	12
<i>Conjuntivitis</i>	295	238	-19.3%	11
<i>Dengue no grave</i>	125	205	+64.0%	10

Fuente: SUAVE 2023 - 2023.

* Información preliminar, acumulada al 24 de febrero de 2024.

** Por 10,000 habitantes.

Diez principales causas de morbilidad
Municipio de Minatitlán
2023 vs 2024*

Diagnóstico	2023 No. de casos	2024 No. de casos	% de variación	Tasa 2024**
<i>Infecciones respiratorias agudas</i>	1,070	766	-28.4%	769
<i>Infecciones intestinales por otros organismos y las mal definidas</i>	131	112	-14.5%	112
<i>Infección de vías urinarias</i>	61	74	+21.3%	74
<i>Intoxicación por picadura de alacrán</i>	35	33	-5.7%	33
<i>Conjuntivitis</i>	38	28	-26.3%	28
<i>Gingivitis y enfermedad periodontal</i>	95	27	-71.6%	27
<i>Úlceras, gastritis y duodenitis</i>	46	19	-58.7%	19
<i>Otitis media aguda</i>	44	18	-59.1%	18
<i>Dengue no grave</i>	1	10	+900.0%	10
<i>Diabetes mellitus no insulino dependiente [Tipo II]</i>	7	9	+28.6%	9

Fuente: SUAVE 2023 - 2023.

* Información preliminar, acumulada al 24 de febrero de 2024.

** Por 10,000 habitantes.

**Diez principales causas de morbilidad
Municipio de Tecomán
2023 vs 2024***

Diagnóstico	2023 No. de casos	2024 No. de casos	% de variación	Tasa 2024**
<i>Infecciones respiratorias agudas</i>	4,183	4,003	-4.3%	278
<i>Infección de vías urinarias</i>	681	609	-10.6%	42
<i>Intoxicación por picadura de alacrán</i>	375	547	+45.9%	38
<i>Infecciones intestinales por otros organismos y las mal definidas</i>	347	534	+53.9%	37
<i>Dengue no grave</i>	27	235	+770.4%	16
<i>Otitis media aguda</i>	187	227	+21.4%	16
<i>Úlceras, gastritis y duodenitis</i>	200	208	+4.0%	14
<i>Gingivitis y enfermedad periodontal</i>	280	171	-38.9%	12
<i>Vulvovaginitis</i>	124	107	-13.7%	7
<i>Obesidad</i>	134	103	-23.1%	7

Fuente: SUAVE 2023 - 2023.

* Información preliminar, acumulada al 24 de febrero de 2024.

** Por 10,000 habitantes.

“El orden de las primeras 10 causas, se toma con base al año 2024”

**Diez principales causas de morbilidad
Municipio de Villa de Álvarez
2023 vs 2024***

Diagnóstico	2023 No. de casos	2024 No. de casos	% de variación	Tasa 2024**
<i>Infecciones respiratorias agudas</i>	1,593	2,010	+26.2%	126
<i>Infección de vías urinarias</i>	277	315	+13.7%	20
<i>Infecciones intestinales por otros organismos y las mal definidas</i>	221	229	+3.6%	14
<i>Dengue no grave</i>	14	207	+1,378.6%	13
<i>Gingivitis y enfermedad periodontal</i>	98	109	+11.2%	7
<i>Obesidad</i>	136	104	-23.5%	7
<i>Conjuntivitis</i>	67	84	+25.4%	5
<i>COVID-19</i>	2,495	77	-96.9%	5
<i>Úlceras, gastritis y duodenitis</i>	55	74	+34.5%	5
<i>Otras infecciones intestinales debidas a protozoarios</i>	44	72	+63.6%	5

Fuente: SUAVE 2023 - 2023.

* Información preliminar, acumulada al 24 de febrero de 2024.

** Por 10,000 habitantes.

“El orden de las primeras 10 causas, se toma con base al año 2024”

Diez principales causas de morbilidad
Estatal
2023 vs 2024*

Diagnóstico	2023 No. de casos	2024 No. de casos	% de variación	Tasa 2024**
<i>Infecciones respiratorias agudas</i>	22,595	23,594	+4.4%	2,851
<i>Infecciones intestinales por otros organismos y las mal definidas</i>	3,306	3,702	+12.0%	447
<i>Infección de vías urinarias</i>	3,478	3,549	+2.0%	429
<i>Obesidad</i>	1,321	1,808	+36.9%	218
<i>Intoxicación por picadura de alacrán</i>	1,105	1,451	+31.3%	175
<i>Dengue no grave</i>	195	1,209	+520.0%	146
<i>Gingivitis y enfermedad periodontal</i>	1,201	1,148	-4.4%	139
<i>Úlceras, gastritis y duodenitis</i>	1,081	1,132	+4.7%	137
<i>Otitis media aguda</i>	943	983	+4.2%	119
<i>Conjuntivitis</i>	791	777	-1.8%	94

Fuente: SUAVE 2023 - 2023.

* Información preliminar, acumulada al 24 de febrero de 2024.

** Por 10,000 habitantes.



Salud