

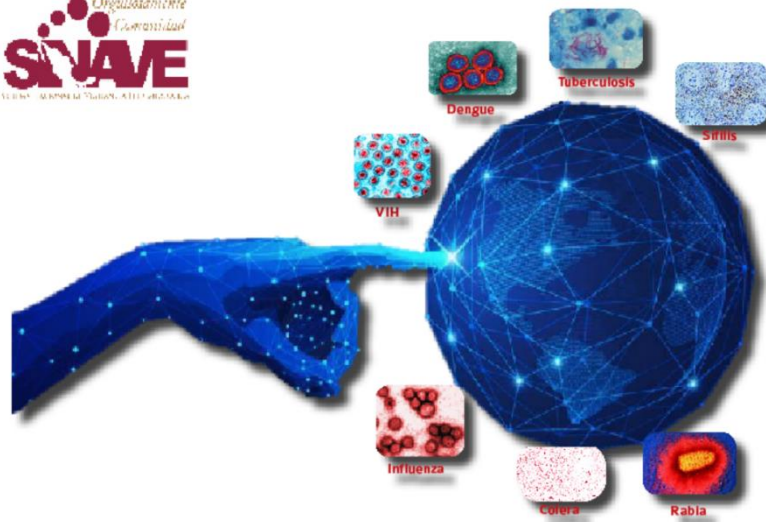


COLIMA
Gobierno del Estado

Salud

Servicios de Salud del Estado de Colima
Dirección de Servicios de Salud
Subdirección de Epidemiología

Boletín Epidemiológico Estadístico
Año 9, Número 20



Viernes 31 de mayo de 2024



COLIMA
Gobierno del Estado

Salud

Comité Editorial

DCM. Martha Irazema Cárdenas Rojas
Directora de Servicios de Salud

Dr. Luis Arturo Hernández Gálvez
Subdirector de Epidemiología

Editor

Dr. Luis Arturo Hernández Gálvez

Captura

L.A.P. Y C.P. Jesús Adrián Murguía Calvario
C. Ana Lilia Lepe Vázquez

Diez principales causas de morbilidad
Municipio de Armería
2023 vs 2024*

Diagnóstico	2023 No. de casos	2024 No. de casos	% de variación	Tasa 2024**
<i>Infecciones respiratorias agudas</i>	2,557	2,364	-7.5%	656
<i>Dengue no grave</i>	46	661	+1,337.0%	183
<i>Intoxicación por picadura de alacrán</i>	551	567	+2.9%	157
<i>Infección de vías urinarias</i>	360	463	+28.6%	128
<i>Infecciones intestinales por otros organismos y las mal definidas</i>	270	276	+2.2%	77
<i>Úlceras, gastritis y duodenitis</i>	96	122	+27.1%	34
<i>Vulvovaginitis</i>	70	84	+20.0%	23
<i>Otitis media aguda</i>	91	74	-18.7%	21
<i>Diabetes mellitus no insulino dependiente [Tipo II]</i>	33	63	+90.9%	17
<i>Hipertensión arterial</i>	59	59	0.0%	16

Fuente: SUAVE 2023 - 2023.

* Información preliminar, acumulada al 18 de mayo de 2024.

** Por 10,000 habitantes.

“El orden de las primeras 10 causas, se toma con base al año 2024”

Diez principales causas de morbilidad
Municipio de Colima
2023 vs 2024*

Diagnóstico	2023 No. de casos	2024 No. de casos	% de variación	Tasa 2024**
<i>Infecciones respiratorias agudas</i>	11,072	13,073	+18.1%	722
<i>Infecciones intestinales por otros organismos y las mal definidas</i>	2,707	3,217	+18.8%	178
<i>Infección de vías urinarias</i>	2,047	2,436	+19.0%	135
<i>Gingivitis y enfermedad periodontal</i>	1,215	1,514	+24.6%	84
<i>Obesidad</i>	980	1,241	+26.6%	69
<i>Úlceras, gastritis y duodenitis</i>	560	931	+66.3%	51
<i>Conjuntivitis</i>	682	894	+31.1%	49
<i>Depresión</i>	384	854	+122.4%	47
<i>Insuficiencia venosa periférica</i>	335	813	+142.7%	45
<i>Hipertensión arterial</i>	707	668	-5.5%	37

Fuente: SUAVE 2023 - 2023.

* Información preliminar, acumulada al 18 de mayo de 2024.

** Por 10,000 habitantes.

“El orden de las primeras 10 causas, se toma con base al año 2024”

Diez principales causas de morbilidad
Municipio de Comala
2023 vs 2024*

Diagnóstico	2023 No. de casos	2024 No. de casos	% de variación	Tasa 2024**
<i>Infecciones respiratorias agudas</i>	805	998	+24.0%	400
<i>Infección de vías urinarias</i>	120	155	+29.2%	62
<i>Infecciones intestinales por otros organismos y las mal definidas</i>	133	153	+15.0%	61
<i>Intoxicación por picadura de alacrán</i>	99	119	+20.2%	48
<i>Conjuntivitis</i>	54	82	+51.9%	33
<i>Faringitis y amigdalitis estreptocócicas</i>	55	67	+21.8%	27
<i>Otitis media aguda</i>	43	67	+55.8%	27
<i>Obesidad</i>	30	58	+93.3%	23
<i>Dengue no grave</i>	2	46	+2,200.0%	18
<i>Vulvovaginitis</i>	40	45	+12.5%	18

Fuente: SUAVE 2023 - 2023.

* Información preliminar, acumulada al 18 de mayo de 2024.

** Por 10,000 habitantes.

“El orden de las primeras 10 causas, se toma con base al año 2024”

Diez principales causas de morbilidad
Municipio de Coquimatlán
2023 vs 2024*

Diagnóstico	2023 No. de casos	2024 No. de casos	% de variación	Tasa 2024**
<i>Infecciones respiratorias agudas</i>	606	602	-0.7%	249
<i>Intoxicación por picadura de alacrán</i>	156	177	+13.5%	73
<i>Infecciones intestinales por otros organismos y las mal definidas</i>	92	127	+38.0%	53
<i>Infección de vías urinarias</i>	81	85	+4.9%	35
<i>Depresión</i>	62	64	+3.2%	27
<i>Otitis media aguda</i>	29	59	+103.4%	24
<i>Conjuntivitis</i>	40	42	+5.0%	17
<i>Úlceras, gastritis y duodenitis</i>	38	32	-15.8%	13
<i>Faringitis y amigdalitis estreptocócicas</i>	17	27	+58.8%	11
<i>Vulvovaginitis</i>	19	22	+15.8%	9

Fuente: SUAVE 2023 - 2023.

* Información preliminar, acumulada al 18 de mayo de 2024.

** Por 10,000 habitantes.

“El orden de las primeras 10 causas, se toma con base al año 2024”

Diez principales causas de morbilidad
Municipio de Cuauhtémoc
2023 vs 2024*

Diagnóstico	2023 No. de casos	2024 No. de casos	% de variación	Tasa 2024**
<i>Infecciones respiratorias agudas</i>	1,754	2,138	+21.9%	672
<i>Infección de vías urinarias</i>	221	235	+6.3%	74
<i>Infecciones intestinales por otros organismos y las mal definidas</i>	238	205	-13.9%	64
<i>Conjuntivitis</i>	93	81	-12.9%	25
<i>Obesidad</i>	80	69	-13.8%	22
<i>Hipertensión arterial</i>	82	68	-17.1%	21
<i>Gingivitis y enfermedad periodontal</i>	60	61	+1.7%	19
<i>Intoxicación por picadura de alacrán</i>	42	53	+26.2%	17
<i>Diabetes mellitus no insulín dependiente [Tipo II]</i>	44	43	-2.3%	14
<i>Vulvovaginitis</i>	23	32	+39.1%	10

Fuente: SUAVE 2023 - 2023.

* Información preliminar, acumulada al 18 de mayo de 2024.

** Por 10,000 habitantes.

“El orden de las primeras 10 causas, se toma con base al año 2024”

Diez principales causas de morbilidad
Municipio de Ixtlahuacán
2023 vs 2024*

Diagnóstico	2023 No. de casos	2024 No. de casos	% de variación	Tasa 2024**
<i>Infecciones respiratorias agudas</i>	828	793	-4.2%	1,237
<i>Infección de vías urinarias</i>	79	202	+155.7%	315
<i>Intoxicación por picadura de alacrán</i>	61	128	+109.8%	200
<i>Infecciones intestinales por otros organismos y las mal definidas</i>	210	105	-50.0%	164
<i>Vulvovaginitis</i>	12	97	+708.3%	151
<i>Úlceras, gastritis y duodenitis</i>	4	92	+2,200.0%	143
<i>Otitis media aguda</i>	61	72	+18.0%	112
<i>Asma</i>	31	33	+6.5%	51
<i>Dengue no grave</i>	6	30	+400.0%	47
<i>Conjuntivitis</i>	38	28	-26.3%	44

Fuente: SUAVE 2023 - 2023.

* Información preliminar, acumulada al 18 de mayo de 2024.

** Por 10,000 habitantes.

“El orden de las primeras 10 causas, se toma con base al año 2024”

Diez principales causas de morbilidad
Municipio de Manzanillo
2023 vs 2024*

Diagnóstico	2023 No. de casos	2024 No. de casos	% de variación	Tasa 2024**
<i>Infecciones respiratorias agudas</i>	17,846	18,179	+1.9%	867
<i>Infecciones intestinales por otros organismos y las mal definidas</i>	3,131	3,531	+12.8%	168
<i>Infeción de vías urinarias</i>	2,934	3,033	+3.4%	145
<i>Obesidad</i>	1,144	2,078	+81.6%	99
<i>Úlceras, gastritis y duodenitis</i>	1,005	1,000	-0.5%	48
<i>Conjuntivitis</i>	855	785	-8.2%	37
<i>Gingivitis y enfermedad periodontal</i>	574	754	+31.4%	36
<i>Otitis media aguda</i>	726	746	+2.8%	36
<i>Intoxicación por picadura de alacrán</i>	675	704	+4.3%	34
<i>Dengue no grave</i>	265	605	+128.3%	29

Fuente: SUAVE 2023 - 2023.

* Información preliminar, acumulada al 18 de mayo de 2024.

** Por 10,000 habitantes.

“El orden de las primeras 10 causas, se toma con base al año 2024”

Diez principales causas de morbilidad
Municipio de Minatitlán
2023 vs 2024*

Diagnóstico	2023 No. de casos	2024 No. de casos	% de variación	Tasa 2024**
<i>Infecciones respiratorias agudas</i>	2,135	1,652	-22.6%	1,658
<i>Infecciones intestinales por otros organismos y las mal definidas</i>	307	367	+19.5%	368
<i>Infeción de vías urinarias</i>	185	192	+3.8%	193
<i>Conjuntivitis</i>	110	119	+8.2%	119
<i>Gingivitis y enfermedad periodontal</i>	182	83	-54.4%	83
<i>Intoxicación por picadura de alacrán</i>	90	69	-23.3%	69
<i>Otitis media aguda</i>	107	65	-39.3%	65
<i>Úlceras, gastritis y duodenitis</i>	157	55	-65.0%	55
<i>Dengue no grave</i>	5	27	+440.0%	27
<i>Vulvovaginitis</i>	35	25	-28.6%	25

Fuente: SUAVE 2023 - 2023.

* Información preliminar, acumulada al 18 de mayo de 2024.

** Por 10,000 habitantes.

“El orden de las primeras 10 causas, se toma con base al año 2024”

Diez principales causas de morbilidad
Municipio de Tecomán
2023 vs 2024*

Diagnóstico	2023 No. de casos	2024 No. de casos	% de variación	Tasa 2024**
<i>Infecciones respiratorias agudas</i>	9,270	8,766	-5.4%	610
<i>Infección de vías urinarias</i>	1,604	1,539	-4.1%	107
<i>Intoxicación por picadura de alacrán</i>	908	1,266	+39.4%	88
<i>Infecciones intestinales por otros organismos y las mal definidas</i>	1,031	1,085	+5.2%	75
<i>Dengue no grave</i>	50	716	+1,332.0%	50
<i>Gingivitis y enfermedad periodontal</i>	604	569	-5.8%	40
<i>Otitis media aguda</i>	481	532	+10.6%	37
<i>Úlceras, gastritis y duodenitis</i>	458	493	+7.6%	34
<i>Vulvovaginitis</i>	305	317	+3.9%	22
<i>Diabetes mellitus no insulino dependiente [Tipo II]</i>	245	278	+13.5%	19

Fuente: SUAVE 2023 - 2023.

* Información preliminar, acumulada al 18 de mayo de 2024.

** Por 10,000 habitantes.

“El orden de las primeras 10 causas, se toma con base al año 2024”

Diez principales causas de morbilidad
Municipio de Villa de Álvarez
2023 vs 2024*

Diagnóstico	2023 No. de casos	2024 No. de casos	% de variación	Tasa 2024**
<i>Infecciones respiratorias agudas</i>	3,479	4,009	+15.2%	251
<i>Infección de vías urinarias</i>	694	686	-1.2%	43
<i>Infecciones intestinales por otros organismos y las mal definidas</i>	727	570	-21.6%	36
<i>Dengue no grave</i>	41	438	+968.3%	27
<i>Obesidad</i>	413	256	-38.0%	16
<i>Gingivitis y enfermedad periodontal</i>	236	253	+7.2%	16
<i>Conjuntivitis</i>	207	195	-5.8%	12
<i>Infección asociada a la atención de la salud</i>	73	167	+128.8%	10
<i>COVID-19</i>	5,044	163	-96.8%	10
<i>Úlceras, gastritis y duodenitis</i>	134	131	-2.2%	8

Fuente: SUAVE 2023 - 2023.

* Información preliminar, acumulada al 18 de mayo de 2024.

** Por 10,000 habitantes.

“El orden de las primeras 10 causas, se toma con base al año 2024”

Diez principales causas de morbilidad
Estatal
2023 vs 2024*

Diagnóstico	2023 No. de casos	2024 No. de casos	% de variación	Tasa 2024**
<i>Infecciones respiratorias agudas</i>	50,352	52,574	+4.4%	6,353
<i>Infecciones intestinales por otros organismos y las mal definidas</i>	8,846	9,636	+8.9%	1,164
<i>Infección de vías urinarias</i>	8,325	9,026	+8.4%	1,091
<i>Obesidad</i>	3,025	4,030	+33.2%	487
<i>Intoxicación por picadura de alacrán</i>	2,837	3,444	+21.4%	416
<i>Gingivitis y enfermedad periodontal</i>	2,985	3,305	+10.7%	399
<i>Dengue no grave</i>	476	3,121	+555.7%	377
<i>Úlceras, gastritis y duodenitis</i>	2,518	2,910	+15.6%	352
<i>Conjuntivitis</i>	2,331	2,432	+4.3%	294
<i>Otitis media aguda</i>	2,297	2,378	+3.5%	287

Fuente: SUAVE 2023 - 2023.

* Información preliminar, acumulada al 18 de mayo de 2024.

** Por 10,000 habitantes.



Salud